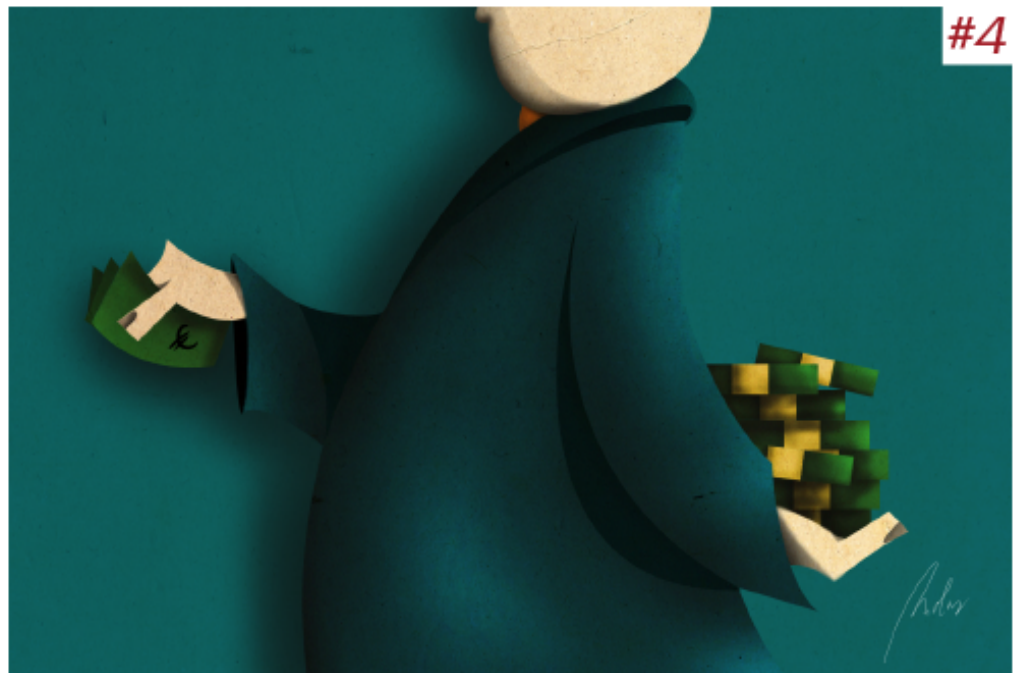


Endinsant-nos en l'elusió fiscal

La despossessió quotidiana

Sèrie d'opinió
del Seminari Taifa



**MIREN
ETXEZARRETA**
seminari_taifa

PUBLICAT:
FEBRER 23, 2017

Explicar el sistema fiscal en un article molt breu és tasca impossible. Així doncs, em limitaré a comentar una part poc coneguda del sistema fiscal, qui desitgi un tractament més ampli pot consultar l'[informe 11 del Seminari Taifa](#) o un estudi, encara més ampli, a [Sector públic i sistema fiscal](#). Escriuré sobre una de les parts a què normalment se sol donar menys atenció en analitzar els sistemes fiscals. Em refereixo a l'elusió fiscal (de vegades també coneguda com evasió fiscal, un terme menys precís).

Es fan molts comentaris sobre el frau fiscal. I és útil i correcte que així sigui, doncs és sabut que és extraordinàriament alt en aquest país (s'estima en, com a mínim, 80.000 milions d'euros l'any) i suposa un greu delictes social. Però és menys coneguda l'existència de sistemes legals d'evasió d'impostos per als molt rics, que condueixen a reduccions impositives de gran magnitud, el que s'anomena elusió fiscal.

L'elusió fiscal cerca la reducció dels impostos que haurien de pagar-se, mitjançant mecanismes legals com ara les SICAV o les ETVE

L'elusió fiscal consisteix a tractar de minimitzar o eliminar els impostos que haurien de pagar-se, fent servir mitjans legals per aconseguir-ho. Es tracta d'aprofitar les normes legals, de bordejar o sortejar la llei, per evitar el pagament d'impostos. És obvi que és legal, però moralment, en molts casos, s'apropa molt al frau, amb l'avantatge que es fa sense perill d'incórrer en sancions. L'elusió fiscal és important, no només perquè significa una menor recaptació, sinó perquè també mostra que el nostre sistema polític i social accepta la reducció d'importants impostos segons qui i per a qui. És el mètode utilitzat massivament pels grans despatxos d'assessors fiscals, magis en exercir l'enginyeria financera perquè els seus clients no paguin impostos.

D'entre les figures més importants d'elusió caldria començar fins i tot per mencionar les que s'integren dins de l'Impost sobre la Renda de Persones Físiques (IRPF) com ara el tipus especial de gravamen a l'estalvi, un impost molt més baix

respecte al de les rendes del treball. Tanmateix, més especialment, cal referir-se a l'impost de societats que, amb tipus nominals inferiors al 25% o 30% – en el cas d'ens de crèdit-, està plagat d'exempcions mitjançant la consideració de situacions particulars, pèrdues, etc., a diferència de les rendes gravades amb l'IRPF amb tipus considerablement superiors i exempcions molt menors. El que fa que el tipus efectiu de l'impost estigui molt per sota del nominal (el tipus nominal és el que diu la llei que haurien de pagar; el tipus efectiu és el que realment paguen després de descomptar les exempcions). És paradoxal que el tipus efectiu del 15% pels beneficis de les empreses petites és considerablement major que el tipus pels grans grups empresarials: un 6%. Si comparem aquests tipus amb el més baix de l'IRPF que és del 19% pels qui guanyen menys de 12.450 euros l'any veurem l'enorme desproporció. També hi ha moltes diferències regionals en els impostos sobre el Patrimoni i el de Successió.

El tipus impositiu del tram més baix d'impostos sobre el treball (19%) contrasta amb la tributació de l'impost de societats per als grans grups empresarials (6%)

Malgrat la gravetat d'aquestes diferències, l'elusió fiscal abasta molt més. Les autoritats fiscals assenyalen que per evitar la fugida dels grans capitals del país i per tal d'atreure els capitals estrangers, és necessari afavorir-los i que paguin menys impostos pels seus beneficis. Consideren que així hi haurà més inversions i més treball en el país (aspecte dubtós, ja que aquestes inversions es poden fer en capital financer especulatiu). Aquestes

que la majoria dels països capitalistes centrals també les duen a terme. La situació ha arribat a adquirir tanta importància que la mateixa UE està exigint a alguns països que recuperin els impostos que han permès evitar a les empreses transnacionals.

A l'Estat espanyol, entre les principals figures de l'elusió fiscal, la més coneguda són les Societats de Capital Variable (SICAV). Per constituir una SICAV són necessaris almenys cent participants i un capital mínim de 2,4 milions d'euros. A l'enginyosa "enginyeria financera" no li ha resultat difícil descobrir que es poden aplegar molts pobres (fins a 99, fins i tot pidolaires) i molt pocs o un inversor molt ric que aconseguirà així una SICAV que tributi molt poc, doncs les SICAV paguen només l'1% dels seus beneficis i això únicament quan són distribuïts. Cal prestar atenció a la diferència legal respecte al poc que tributen per l'impost sobre beneficis les empreses normals (15% les pymes), com hem esmentat abans, per no mencionar l'IRPF (19%, el tram més baix d'ingressos).

A més de les SICAV, hi ha d'altres figures similars: les Institucions d'Inversió Col·lectiva (IIC) i els Fons d'Inversió, i les un xic diferents, Entitats de Tinença de Valors Estrangers (ETVE). Tot i haver-hi diferències entre aquestes figures, tots són sistemes que s'apliquen als grans capitals i els permeten pràcticament no pagar impostos o pagar quantitats irrisòries si es tenen en compte els profits obtinguts. Per exemple, algunes de les empreses que es beneficien de les ETVE a l'Estat espanyol són Microsoft, Vodafone, Pepsi, Hewlett-Packard,

escandalós és Exxon, que el 2008-2009 amb beneficis de 9.907 milions d'euros, amb un únic treballador a l'Estat espanyol va mostrar una base imponible negativa d'1,5 milions d'euros, la qual cosa li permetia accedir fins i tot al crèdit fiscal! Hi ha molts casos que es podrien comentar.

A aquestes figures cal afegir les amnisties fiscals consistents en la facilitació de la legalització de la situació respecte als impostos que deuen els que han defraudat a la hisenda pública prèviament.

Aquestes amnisties no formen part del sistema fiscal regular, però en els darrers anys s'han concedit amb certa freqüència quan és conegut que el frau fiscal és considerable, permetent que els defraudadors regularitzin la seva situació en condicions molt favorables.

Algunes de les empreses que es beneficien de les ETVE a l'Estat espanyol són Microsoft, Vodafone, Pepsi, Hewlett-Packard, Starbucks i American Express

En resum, els sistemes fiscals legals permeten a les grans empreses i als grans capitals no pagar impostos o, al menys, afrontar molts menys impostos que la resta de la població del país que es guanya la vida amb la seva feina. Per això, l'elusió fiscal és important, no només perquè significa una menor recaptació, sinó perquè també mostra que el nostre sistema polític i social accepta selectivament la reducció d'importants impostos. Per això, retallen la despesa pública en aspectes socials – no en el suport a les empreses i capitals- dient que no hi ha diners.

El sistema fiscal constitueix una poderosa eina mitjançant la qual les autoritats públiques poden redistribuir la riquesa per afavorir als més dèbils o bé, per redistribuir-la a l'inrevés: facilitant l'acumulació de capital per mitjà de la desposseïció de les classes populars amb un sofisticat sistema fiscal. Malauradament, és la segona opció a què s'estan dedicant amb entusiasme els estats dels països centrals en general i de l'Estat espanyol amb particular esforç.

Miren Etxezarreta és membre del Seminari d'`Economia Crítica Taifa

Aquest article forma part d'una sèrie monogràfica al voltant de l'informe [*La desposseïció de la vida quotidiana*](#).